



МИНИСТЕРСТВО ТРАНСПОРТА  
РОССИЙСКОЙ ФЕДЕРАЦИИ  
Минтранс России

Федеральная служба  
по надзору в сфере  
транспорта



Информационно-аналитические и справочные материалы

## Нарушение правил безопасности движения на железнодорожном транспорте Российской Федерации

Управление государственного железнодорожного надзора Федеральной  
службы по надзору в сфере транспорта

по состоянию на 01 сентября 2022 года



## ГОСУДАРСТВЕННЫЙ ЖЕЛЕЗНОДОРОЖНЫЙ НАДЗОР

### СОДЕРЖАНИЕ

1. Места возникновения транспортных происшествий по состоянию на 01 сентября 2022 года.
2. Сходы и столкновения железнодорожного подвижного состава с другим железнодорожным подвижным составом, допущенные за 8 месяцев 2022 года на железнодорожных путях общего пользования, причины их возникновения.
3. Сходы и столкновения железнодорожного подвижного состава с другим железнодорожным подвижным составом, допущенные за 8 месяцев 2022 года на железнодорожных путях необщего пользования, причины их возникновения.
4. Причины возникновения нарушений безопасности движения на путях общего пользования за 8 месяцев 2022 года.
5. Причины возникновения нарушений безопасности движения на путях необщего пользования за 8 месяцев 2022 года.
6. Динамика возникновения нарушений безопасности движения на инфраструктуре железнодорожного транспорта за 8 месяцев 2022 года.
7. Перечень обязательных требований, несоблюдение которых приводит к нарушению безопасности движения на железнодорожном транспорте Российской Федерации.
8. Авария 03.02.2022 на железнодорожной станции Люблино-Сортировочное Московской железной дороги – филиала ОАО «РЖД».
9. Крушение 04.02.2022 на перегоне Чайковская – Григорьевская Свердловской железной дороги – филиала ОАО «РЖД».
10. Авария 02.03.2022 на железнодорожной станции Одинцово Московской железной дороги – филиала ОАО «РЖД».
11. Крушение 06.03.2022 на железнодорожной станции Перелетный Дальневосточной железной дороги – филиала ОАО «РЖД».
12. Крушение 12.04.2022 на железнодорожном пути необщего пользования ООО «Эльга-Транс», примыкающем к железнодорожной станции Улак Дальневосточной железной дороги – филиала ОАО «РЖД».
13. Авария 01.05.2022 на железнодорожной станции Орехово-Зуево Московской железной дороги – филиала ОАО «РЖД».
14. Крушение 11.06.2022 на перегоне Суриково – Кытат Красноярской железной дороги – филиала ОАО «РЖД».
15. Крушение 16.07.2022 на станции Протока Северо-Кавказской железной дороги – филиала ОАО «РЖД».



## ГОСУДАРСТВЕННЫЙ ЖЕЛЕЗНОДОРОЖНЫЙ НАДЗОР

### Места возникновения транспортных происшествий по состоянию на 01 сентября 2022 года



**Количество транспортных происшествий по состоянию на 01 сентября 2022 года**

**Крушений, всего – 5 случаев, из них:**  
**4** на путях общего пользования;  
**1** на пути необщего пользования.

**Аварий, всего – 3 случая на путях общего пользования.**

**Последствия транспортных происшествий по состоянию на 01 сентября 2022 года**

**В результате транспортных происшествий причинен тяжкий вред здоровью 2 работникам железнодорожного транспорта.**

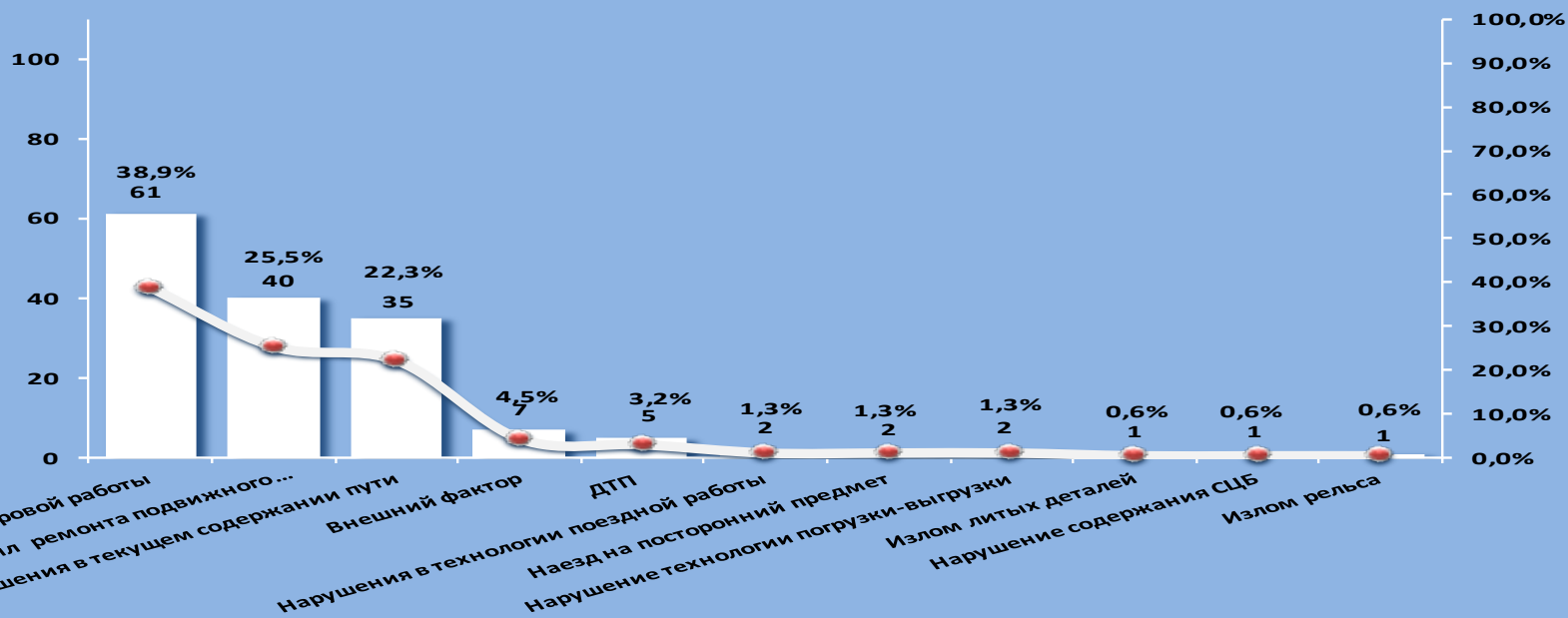
**Повреждено подвижного состава:**  
**90** единиц, в том числе:  
**52** единицы за пределами целесообразности ремонта;  
**38** единиц в пределах целесообразности ремонта.



## ГОСУДАРСТВЕННЫЙ ЖЕЛЕЗНОДОРОЖНЫЙ НАДЗОР

Сходы и столкновения железнодорожного подвижного состава с другим железнодорожным подвижным составом, а также причины их возникновения, допущенные за 8 месяцев 2022 года на железнодорожных путях общего пользования

Учетные причины нарушения безопасности движения на инфраструктуре железнодорожного транспорта	Количество сходов и столкновений	Процент от общего количества нарушений	ABC анализ в рамках диаграммы Pareto		
			Группа	Удельная сумма группы	ABC анализ
1 Нарушения в технологии маневровой работы	61	38,9%	A	86,6%	Группа А - количество нарушений с высоким уровнем удельного веса.
2 Нарушение правил ремонта подвижного состава	40	25,5%			
3 Нарушения в текущем содержании пути	35	22,3%			
4 Внешний фактор	7	4,5%	B	7,6%	Группа В - количество нарушений со средним уровнем удельного веса.
5 ДТП	5	3,2%			
6 Нарушения в технологии поездной работы	2	1,3%	C	5,7%	Группа С - количество нарушений с незначительной величиной удельного веса.
7 Наезд на посторонний предмет	2	1,3%			
8 Нарушение технологии погрузки-выгрузки	2	1,3%			
9 Излом литых деталей	1	0,6%			
10 Нарушение содержания СЦБ	1	0,6%			
11 Излом рельса	1	0,6%		100,0%	





## ГОСУДАРСТВЕННЫЙ ЖЕЛЕЗНОДОРОЖНЫЙ НАДЗОР

Сходы и столкновения железнодорожного подвижного состава с другим железнодорожным подвижным составом, а также причины их возникновения, допущенные за 8 месяцев 2022 года на железнодорожных путях необщего пользования

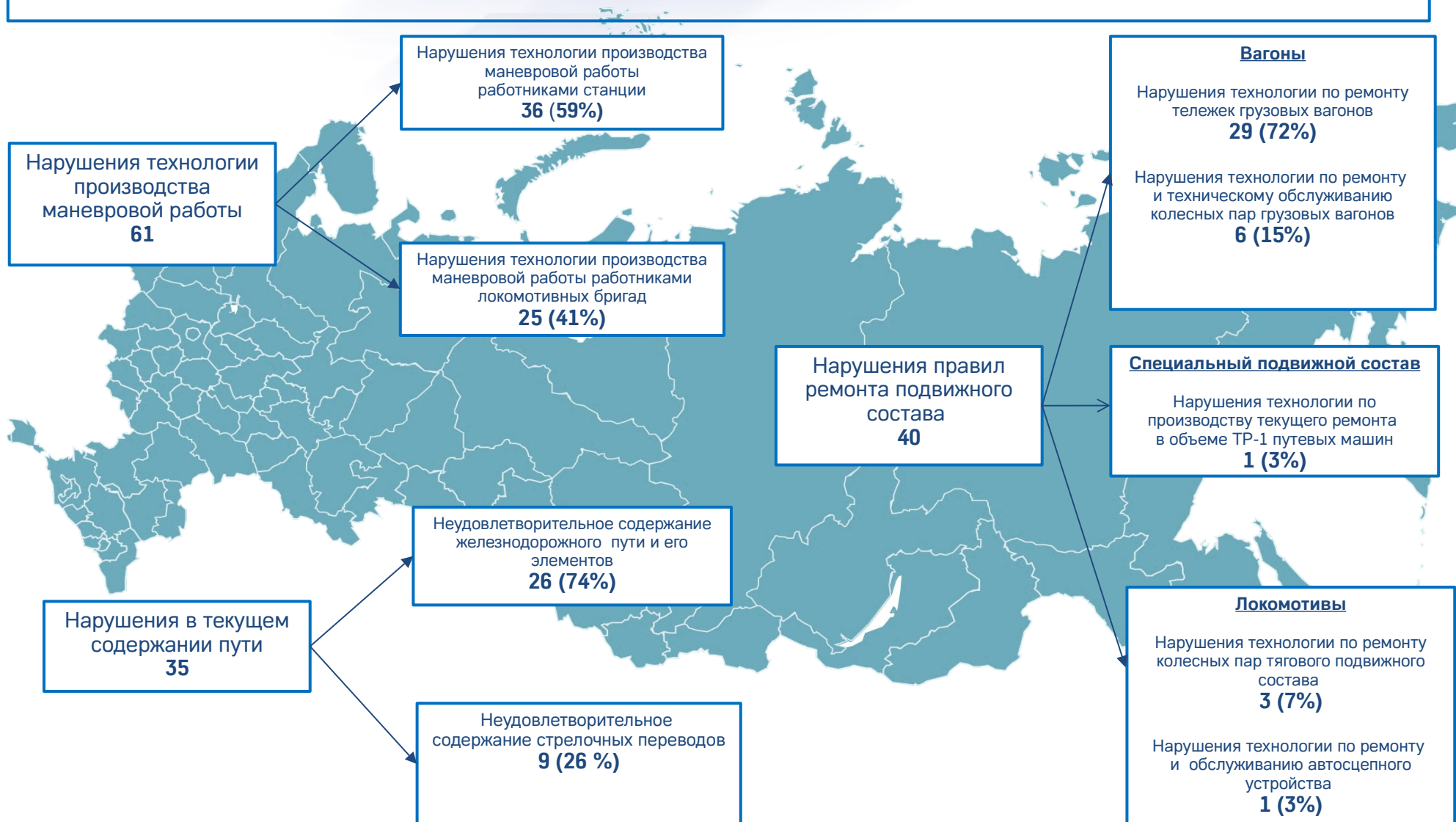
Учетные причины нарушения безопасности движения на путях необщего пользования	Количество сходов и столкновений	Процент от общего количества нарушений	ABC анализ в рамках диаграммы Pareto		
			Группа	Удельная сумма группы	ABC анализ
1 Нарушения в текущем содержании пути	148	53,4%	A	91,3%	Группа А - количество нарушений с высоким уровнем удельного веса
2 Нарушения в технологии маневровой работы	85	30,7%			
3 Нарушения технологии погрузки, выгрузки	20	7,2%			
4 Нарушение правил ремонта подвижного состава	10	3,6%	B	6,5%	Группа В - количество нарушений со средним уровнем удельного веса.
5 Наезд на посторонний предмет	8	2,9%			
6 ДТП на перегонде	3	1,1%	C	2,17%	Группа С - количество нарушений с незначительной величиной удельного веса.
7 Излом рельса	1	0,4%			
8 Нарушения в технологии поездной работы	1	0,4%			
9 Внешний фактор	1	0,4%			
	277	100,0%		100,0%	





## ГОСУДАРСТВЕННЫЙ ЖЕЛЕЗНОДОРОЖНЫЙ НАДЗОР

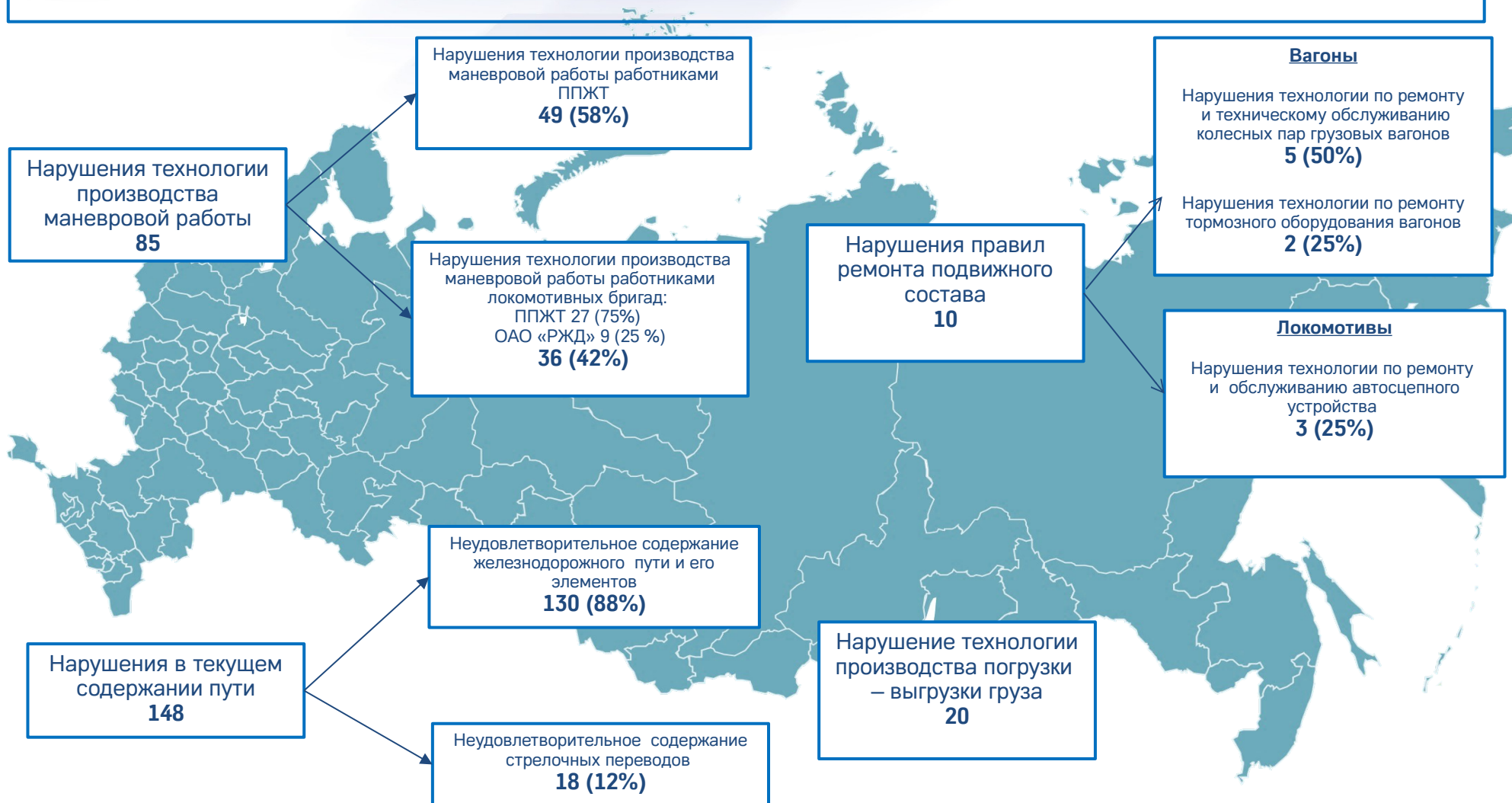
Причины возникновения нарушений безопасности движения на путях **общего** пользования за 8 месяцев 2022 года





## ГОСУДАРСТВЕННЫЙ ЖЕЛЕЗНОДОРОЖНЫЙ НАДЗОР

Причины возникновения нарушений безопасности движения на путях **необщего** пользования за 8 месяцев 2022 года

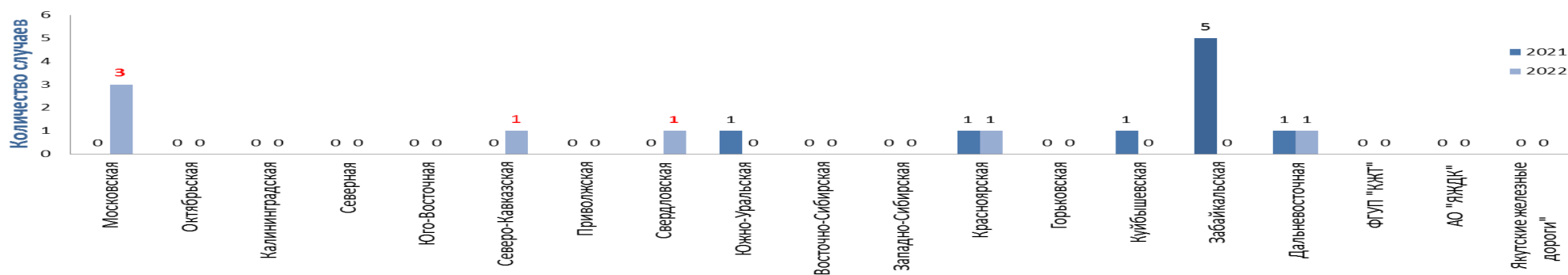




## ГОСУДАРСТВЕННЫЙ ЖЕЛЕЗНОДОРОЖНОЙ НАДЗОР

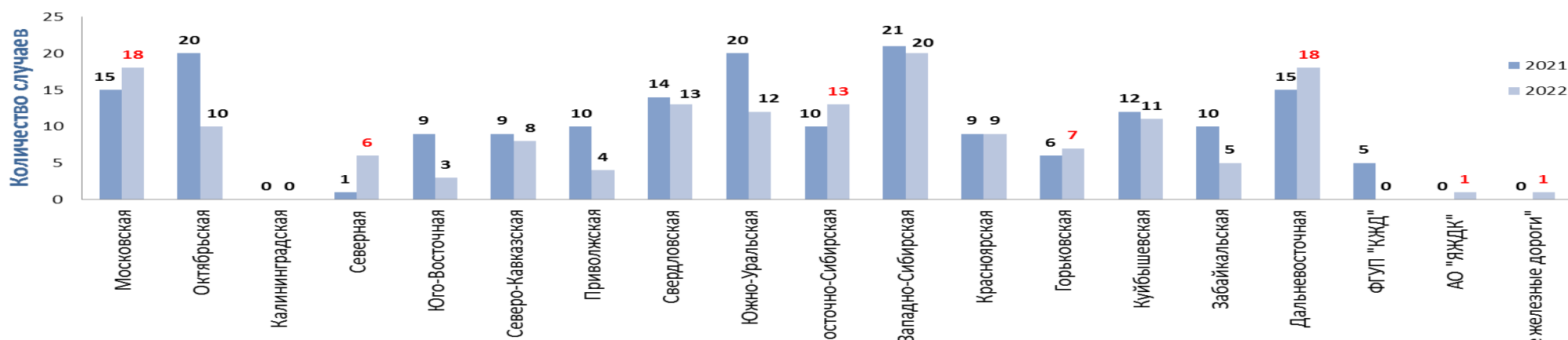
Динамика возникновения нарушений безопасности движения на инфраструктуре железнодорожного транспорта за 8 месяцев 2022 года

### Транспортные происшествия на инфраструктуре железнодорожного транспорта



Железные дороги - филиалы ОАО "РЖД"

### Сходы и столкновения на инфраструктуре железнодорожного транспорта



Железные дороги - филиалы ОАО "РЖД"

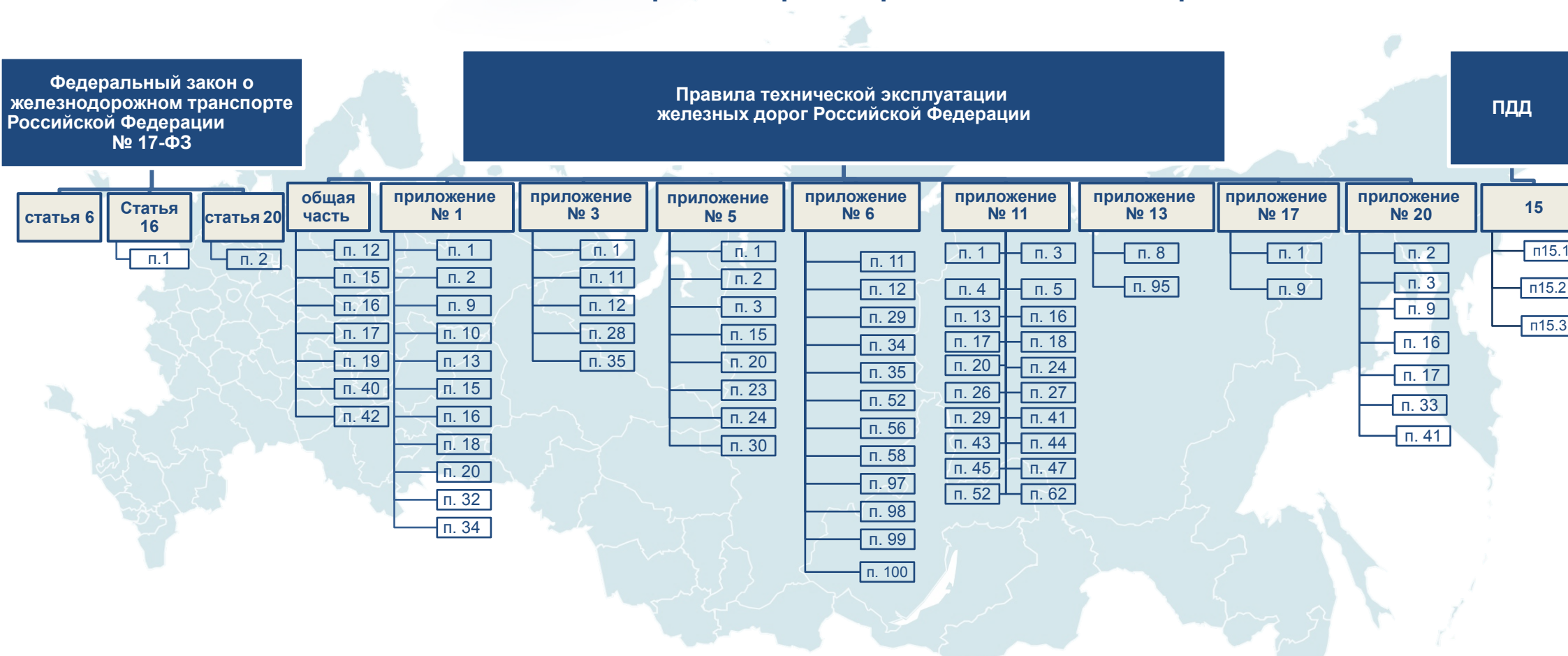
АО «АК Якутские железные дороги»





## ГОСУДАРСТВЕННЫЙ ЖЕЛЕЗНОДОРОЖНОЙ НАДЗОР

### Перечень обязательных требований, несоблюдение которых приводит к нарушению безопасности движения на железнодорожном транспорте Российской Федерации





## ГОСУДАРСТВЕННЫЙ ЖЕЛЕЗНОДОРОЖНОЙ НАДЗОР

### Центральный Федеральный округ

#### железнодорожный путь общего пользования

**03.02.2022** в 01-53 (мск) на станции Люблино-Сортировочное Московской железной дороги – филиала ОАО «РЖД» при производстве маневровых передвижений состава из 61-го вагона (вагонами вперед) с тепловозом ЧМЭЗ № 5245 допущен проезд повторителя горочного светофора ПГ7

с запрещающим показанием (красный) с последующим боковым столкновением на стрелочном переводе № 264 с маневровым составом, состоящим из 63-х вагонов, переставляемым из парка «Е» на путь № 3 парка «Г» с локомотивом 2ТЭ25КМ № 179.

В результате **столкновения** причинён тяжкий вред здоровью составителю поездов. Повреждено: 7 вагонов в объеме деповского ремонта, 1 вагон в объеме текущего отцепочного ремонта.

**Причиной** транспортного происшествия явился проезд запрещающего сигнала маневровым составом по причине нарушения составителем поездов требований **пункта № 17 приложения № 11 к приложению № 8 Инструкции по движению поездов и маневровой работе на железнодорожном транспорте Российской Федерации Правил технической эксплуатации железных дорог Российской Федерации, утвержденных приказом Минтранса России от 21.12.2010 № 286**, в части не обеспечения безопасности движения поездов, личной безопасности работников при производстве маневровой работы.

Транспортное происшествие классифицировано как **авария**.

По **результатам** расследования 3 должностных лица Московской дирекции управления движением и 1 должностное лицо Дирекции тяги привлечены к административной ответственности по ст. 11.1 и 6. Категория риска ОАО «РЖД» **A1**





## ГОСУДАРСТВЕННЫЙ ЖЕЛЕЗНОДОРОЖНОЙ НАДЗОР

### Уральский Федеральный округ

#### железнодорожный путь **общего** пользования

**04.02.2022** в 06-54 (мск) на перегоне Чайковская – Григорьевская Свердловской железной дороги – филиала ОАО «РЖД» в грузовом поезде № 2021 (68 вагонов, вес 6287 тонн, 5 вагонов с ОГ) с электровозом 1,5ВЛ11 № 775/774Б допущен сход 18 грузовых вагонов (груз - уголь). В результате **схода** погибших и пострадавших нет, угрозы экологии нет. Нарушен габарит четного пути. Утрачено 1872 тонны груза (уголь каменный марки Д). Повреждено: 17 вагонов до степени исключения, 1 вагон в объеме текущего отцепочного ремонта, 250 метров железнодорожного пути.

**Причиной** транспортного происшествия явился излом рельса в изолирующем стыке, допущенный по причине нарушения работниками Верещагинской дистанции пути Свердловской дирекции инфраструктуры - структурного подразделения Центральной дирекции инфраструктуры - филиала ОАО «РЖД» **пункта 1 Приложения 1 Правил технической эксплуатации железных дорог Российской Федерации, утвержденных приказом Минтранса России 21 декабря 2010 года № 286**, в части не обеспечения содержания железнодорожного пути общего пользования и расположенных на них сооружений и устройств с соблюдением правил безопасности движения и эксплуатации железнодорожного транспорта в техническом состоянии, отвечающем требованиям соответствующих нормативных правовых актов, документов по стандартизации, правил и техническим нормам.

Транспортное происшествие классифицировано как **крушение**.

Уральским управлением государственного железнодорожного надзора проведена внеплановая документарная проверка в отношении Верещагинской дистанции пути Свердловской дирекции инфраструктуры - структурного подразделения Центральной дирекции инфраструктуры - филиала ОАО «РЖД», по результатам которой в адрес ОАО «РЖД» выдано Предписание об устранении выявленных нарушений. К административной ответственности привлечено 1 должностное лицо Свердловской дирекции инфраструктуры по ч. 6 ст. 11.1 КоАП РФ. Категория риска ОАО «РЖД» **A1**.





## ГОСУДАРСТВЕННЫЙ ЖЕЛЕЗНОДОРОЖНЫЙ НАДЗОР

### Центральный Федеральный округ

#### железнодорожный путь **общего** пользования

**02.03.2022** в 00-23 (мск) на станции Одинцово Московской железной дороги – филиала ОАО «РЖД» на стрелочном переводе № 9 допущено столкновение электропоезда ЭД4М № 104 (без пассажиров) с тепловозом ЧМЭЗ № 1499 с последующим сходом тепловоза всеми колесными парами.

В результате **столкновения** погибших и пострадавших нет, угрозы экологии нет. Нарушен габарит 1-го, 3-го и 4-го главных путей станции. Повреждено: тепловоз ЧМЭЗ №1499 в объеме капитального ремонта, вагоны ЭП2Д 0104-02; 03; 04; 05; 06 в объеме капитального ремонта, стрелочные перевод №7 и № 9.

**Причиной** транспортного происшествия явился проезд выходного светофора Ч4 с запрещающим показанием станции Одинцово пригородным поездом №7822 вследствие нарушения локомотивной бригадой электропоезда АО «Центральная ППК» требований **пункта 98 Приложения № 6 Правил технической эксплуатации железных дорог Российской Федерации, утвержденных приказом Минтранса России 21 декабря 2010 года № 286**, в части не наблюдения за свободностью железнодорожного пути, сигналами, сигнальными указателями и знаками, выполнения их требований и повторение друг другу всех сигналов, подаваемых светофорами, сигналами остановки и уменьшения скорости, подаваемыми с железнодорожного пути и поезда.

Транспортное происшествие классифицировано как **авария**.

В рамках мероприятий, направленных на профилактику нарушений обязательных требований законодательства РФ в области железнодорожного транспорта, ОАО «РЖД» и АО «ЦППК» объявлены Предостережения о недопустимости нарушения обязательных требований. Категория риска АО «ЦППК» **A2**.





## ГОСУДАРСТВЕННЫЙ ЖЕЛЕЗНОДОРОЖНЫЙ НАДЗОР

### Дальневосточный Федеральный округ

#### железнодорожный путь общего пользования

**06.03.2022** в 01-47 (мск) на железнодорожной станции Перелетный Дальневосточной железной дороги – филиала ОАО «РЖД» в грузовом поезде № 2268 (55 вагонов, вес 5322 тонны, вагонов с ОГ нет) при скорости 70 км/ч (следовал в режиме тяги) допущен сход 8-ми вагонов с 48-го по 55-й (полувагоны, груз – концентрат угольный).

В результате **схода** погибших и пострадавших нет, нарушен габарит по обоим путям. Утрачено 552,5 тонны груза. Повреждено: 4 вагона до степени исключения, 4 вагона в объеме деповского ремонта, 130 метров железнодорожного пути, стрелочный перевод № 7.

**Причиной** транспортного происшествия явилось разрушение боковой рамы № 6549-1291-2010 вагона № 54156880, изготовленной ЗАО «Азовэлектросталь» (условный номер клеймения 1291), в результате зарождения и ускоренного развития усталостной трещины вследствие нарушения **ст. 6 Федерального закона от 10.01.2003 № 17-ФЗ «О железнодорожном транспорте в Российской Федерации»**, в части не соответствия железнодорожного подвижного состава и его составных частей (боковая рама № 6549-1291-2010) установленным требованиям безопасности движения и эксплуатации железнодорожного транспорта, **п. 2 приложения № 5 Правил технической эксплуатации железных дорог Российской Федерации, утвержденных приказом Минтранса России от 21.12.2010 № 286**, в части допуска на инфраструктуру потенциально опасного железнодорожного подвижного состава и его составных частей, не соответствующих требованиям норм и правил, **п. 2.1.14 ТТ ЦВ-32-695-2006 «Технические требования. Детали литые из низколегированной стали для вагонов железных дорог колеи 1520 мм. Рама боковая и балка надрессорная»**, утвержденные вице-президентом ОАО «РЖД» В.А. Гапановичем, и согласованные с заводами – изготовителями литых деталей в части исправления работниками ЗАО «Азовэлектросталь» литейного дефекта сваркой в зоне «А» радиуса R55, допущенного при изготовлении боковой рамы.

В соответствии с требованием Дальневосточной транспортной прокуратуры МТУ Ространснадзора по ДФО в период с 21.03.2022 по 23.03.2022 проведена внеплановая выездная проверка в отношении Уссурийской дистанции пути Дальневосточной дирекции инфраструктуры - структурного подразделения Центральной дирекции инфраструктуры – филиала ОАО «РЖД». По результатам проверки в адрес Уссурийской дистанции пути выдано Предписание об устранении выявленных нарушений.

Транспортное происшествие классифицировано как **крушение**.





## ГОСУДАРСТВЕННЫЙ ЖЕЛЕЗНОДОРОЖНЫЙ НАДЗОР

### Дальневосточный Федеральный округ

#### железнодорожный путь **необщего** пользования

**12.04.2022** в 08-01 (мск) на железнодорожном пути необщего пользования ООО «Эльга-Транс», примыкающем к железнодорожной станции Улак Дальневосточной железной дороги – филиала ОАО «РЖД», в поезде № 2705 (состав 71 вагон, вес 6900 тонн, груз-уголь) допущен сход 20 вагонов.

В результате **схода** погибших и пострадавших нет. Повреждено: 9 вагонов до степени исключения, 11 вагонов в объеме деповского ремонта, 175 метров железнодорожного пути.

**Причиной** транспортного происшествия явилось нарушение работниками дистанции пути ООО «Эльга-Транс» требований **п.1 ст.16 Федерального закона от 10.01.2003 № 17-ФЗ «О железнодорожном транспорте в Российской Федерации»**, в части содержания железнодорожного пути с соблюдением требований безопасности движения и эксплуатации железнодорожного транспорта, **п. 16 раздела IV Правил технической эксплуатации железных дорог Российской Федерации, утверждённых приказом Минтранса России от 21.12.2010 № 286**, в части содержания железнодорожного пути их владельцем в исправном техническом состоянии, а также обеспечения надлежащего качества содержания, технического обслуживания и ремонта железнодорожного пути с соблюдением установленных требований для сооружений и устройств.

Транспортное происшествие классифицировано как **крушение**.

Центральным аппаратом Управления государственного железнодорожного надзора проведена внеплановая выездная проверка в отношении ООО «Эльга-Транс», по результатам которой в адрес ООО «Эльга-Транс» выдано Предписание об устранении выявленных нарушений. Три должностных лица привлечены к административной ответственности по ст. 11.1 ч.6 КоАП РФ и одно должностное лицо по ст. 19.7 КоАП РФ. Категория риска ООО «Эльга-Транс» **Б1**.





## ГОСУДАРСТВЕННЫЙ ЖЕЛЕЗНОДОРОЖНОЙ НАДЗОР

### Центральный Федеральный округ

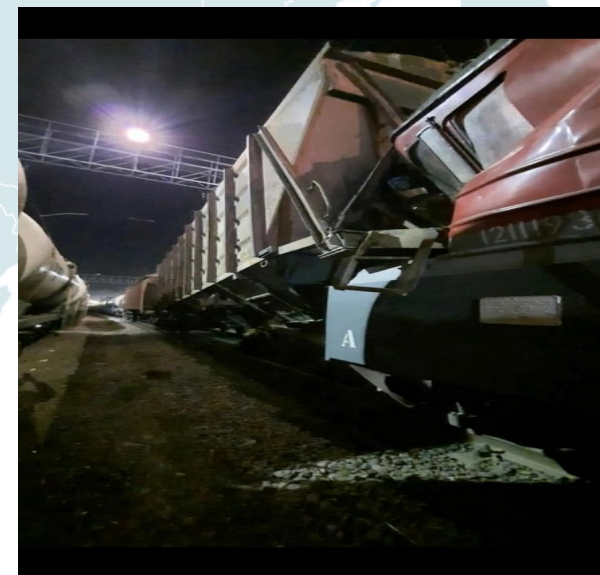
#### железнодорожный путь общего пользования

**12.04.2022** в 21-41 (мск) на железнодорожной станции Орехово-Зуево Московской железной дороги – филиала ОАО «РЖД» при производстве маневровых передвижений допущено столкновение одиночного локомотива ВЛ10У № 597 приписки эксплуатационного локомотивного депо Рыбное-Сортировочное под управлением локомотивной бригады эксплуатационного локомотивного депо Орехово с хвостовым вагоном маневрового состава, состоящего из 23-х вагонов.

В результате **столкновения** причинён тяжкий вред здоровью машинисту локомотива. Повреждено: электровоз серии ВЛ10у № 597 и 1 вагон в объеме текущего ремонта.

**Причиной** транспортного происшествия явилось несоблюдение локомотивной бригадой электровоза ВЛ10у № 597 требований **п. 26 Приложения № 6 к Правилам технической эксплуатации железных дорог Российской Федерации, утвержденных приказом Минтранса России от 21 декабря 2010 г. № 286 (далее – Правила)**, в части приведения локомотива в движение без получения указания руководителя маневров, **п. 25 Приложения № 20 Приложения № 8 к Правилам**, в части контроля за свободностью железнодорожного пути и установленной скоростью движения, **п. 2 Приложения № 20 Приложения № 8 к Правилам**, в части выполнения регламента переговоров при производстве маневровой работы.

Транспортное происшествие классифицировано как **авария**. Категория риска ОАО «РЖД» **А1**.





## ГОСУДАРСТВЕННЫЙ ЖЕЛЕЗНОДОРОЖНЫЙ НАДЗОР

### Сибирский Федеральный округ

#### железнодорожный путь общего пользования

**11.06.2022** в 14-18 (мск) на перегоне Суриково – Кытат Красноярской железной дороги – филиала ОАО «РЖД» при движении грузового поезда № 3315 (вес 3788 тонн, 41 вагон) с локомотивом 2ТЭ10М № 2155 при скорости 75 км/ч произошел сход 23 вагонов (с 2-го по 24-й с головы поезда с нарушением габарита).

В результате **схода** погибших и пострадавших нет. Повреждено: 21 вагон до степени исключения, 1 вагон в объеме деповского ремонта, 1 вагон в объеме текущего отцепочного ремонта, 275 метров железнодорожного пути.

**Причиной** транспортного происшествия явилась раскантовка левой по ходу движения поезда рельсовой нити по причине нарушения работниками ОАО «РЖД» требований **п. 1 Приложения № 1 Правил технической эксплуатации железных дорог Российской Федерации, утвержденных Приказом Минтранса России от 21.12.2010 № 286 (далее – Правила)**, в части содержания железнодорожного пути в исправном техническом состоянии, при котором обеспечивается безопасное и плавное движение железнодорожного подвижного состава, **п. 32 Приложения № 1 Правил**, в части обеспечения содержания нормативных параметров геометрии пути.

Красноярским следственным отделом Восточного межрегионального следственного управления на транспорте Следственного комитета Российской Федерации проведена проверка. По результатам проверки прокуратуры 6 должностных лиц привлечены к административной ответственности по ст. 11.1 ч.6 КоАП РФ.

Транспортное происшествие классифицировано как **крушение**. Категория риска ОАО «РЖД» **A1**.







## ГОСУДАРСТВЕННЫЙ ЖЕЛЕЗНОДОРОЖНЫЙ НАДЗОР

### Южный Федеральный округ

#### железнодорожный путь **общего** пользования

**16.07.2022** в 05-30 (мск) на 22-м ходовом пути станции Протока Северо-Кавказской железной дороги – филиала ОАО «РЖД» в маневровом составе (72 вагона, вес 5955 тонн) с тепловозом ТЭМ2У № 9293 допущен сход 5 груженых вагонов с опасным грузом (цистерны, груз - конденсат газовый, АК-328), из них 3 вагона на боку.

В результате **схода** погибших и пострадавших нет. Допущена утечка груза из 3-х цистерн. Повреждено: 1 вагон до степени исключения, 1 вагон в объеме капитального ремонта, 2 вагона в объеме деповского ремонта, 1 вагон в объеме текущего отцепочного ремонта, 40 метров железнодорожного пути.

**Причиной** транспортного происшествия явилось нарушение работниками ООО «Славянск ЭКО» **ч. 2 ст. 20 Федерального закона от 10.01.2003 № 17-ФЗ, п. 35 Приложения № 6 Правил технической эксплуатации железных дорог Российской Федерации, утвержденных Приказом Минтранса России от 21.12.2010 № 286**, в части не обеспечения безопасности производства маневров и сохранности железнодорожного подвижного состава.

Новороссийской транспортной прокуратурой при участии должностных лиц Южного УГЖДН проведена внеплановая выездная проверка в отношении ООО "Славянск-ЭКО". По результатам проверки 2 должностных лица привлечены к административной ответственности по ст. 11.1 ч.6 КоАП РФ.

Транспортное происшествие классифицировано как **крушение**.

Категория риска ООО «Славянск ЭКО» **Б2**.

